

PensionDanmarks branchebestyrelser og TR-Forum

PensionDanmark administrerer arbejdsmarkedspensioner for 827.000 lønmodtagere. De er beskæftiget på 21.200 offentlige og private virksomheder og omfattet af overenskomster med aftaler om indbetaling af pensionsbidrag på mellem 12 og 18 pct. af lønnen.

Hovedformålet med pensionsordningen er at sikre medlemmerne en pension, som giver et godt supplement til folkepensionen. Samtidig sikrer pensionsordningen medlemmerne en god forsikring ved førtidspension, visse kritiske sygdomme og dødsfald. En række medlemsgrupper er omfattet af en sundhedsordning.

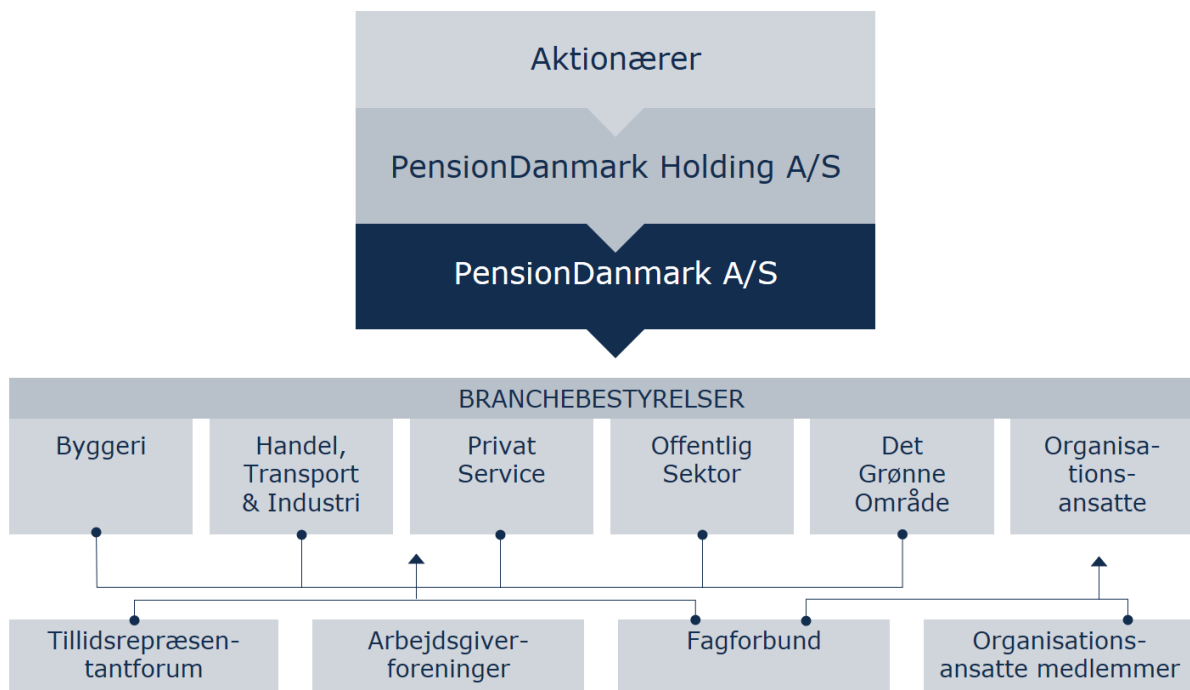
PensionDanmarks aktionærer er fagforbund og arbejdsgiverorganisationer. De får ikke udbytte af deres aktier. Hele overskuddet går til medlemmerne.

PensionDanmarks struktur

I 2005 etablerede PensionDanmark en ny struktur, der kombinerer professionel selskabsledelse, decentralisering og demokratisering. Bestyrelsen er det øverste ledelsesorgan. Bestyrelsens fokusområder er strategi, risikostyring og investeringspolitik.

Professionel ledelse skal kombineres med kendskab til medlemmernes forhold. Derfor er der oprettet en branchebestyrelse for hver af PensionDanmarks hovedområder.

En tæt kontakt til medlemmerne er også vigtig. Derfor har PensionDanmark oprettet et tillidsrepræsentantforum (TR-Forum) med en tillidsvalgt for hver 1.000 medlemmer af pensionsordningen.



Branchebestyrelserne

Der er oprettet en branchebestyrelse for hver af PensionDanmarks hovedområder:

- > Byggeri
- > Handel, Transport & Industri
- > Privat Service
- > Offentlig Sektor
- > Det Grønne Område

Herudover er etableret en branchebestyrelse for medlemmer ansat i fagbevægelsens faglige og politiske organisationer med særskilte regler.

Branchebestyrelsernes formål er at skabe tæt kontakt mellem PensionDanmark og overenskomstparterne. Dette skal være med til at sikre, at pensionsordningens indhold og service afspejler de behov og ønsker, lønmodtagere og arbejdsgivere har til deres pensionsordning inden for hvert enkelt brancheområde.

Kompetence

Den enkelte branchebestyrelse har kompetence til at fastlægge indholdet i pensionsordningen for medlemmerne på branchebestyrelsens område, inden for rammerne af de produktkombinationer, der tilbydes af PensionDanmark.

PensionDanmarks bestyrelse kan sende forslag i høring i branchebestyrelserne, og branchebestyrelserne kan stille forslag til PensionDanmarks bestyrelse.

Medlemmer

Branchebestyrelserne har medlemmer afhængig af områdets størrelse og sammensætning. Branchebestyrelserne består af repræsentanter for overenskomstparterne inden for brancheområdet samt medlemsrepræsentanter valgt af og iblandt medlemmerne af TR-Forum.

Etiske retningslinjer

Branchebestyrelsesmedlemmer har ligesom medlemmer af bestyrelsen og PensionDanmarks medarbejdere ikke adgang til at leje eller købe en bolig af PensionDanmark.

Møder

Branchebestyrelserne holder to ordinære møder om året (i juni og december). Derudover inviteres de til det årlige møde i TR-Forum.

Økonomi

Bestyrelsen fastsætter branchebestyrelsesmedlemmernes honorar og rammerne for branchebestyrelsernes arbejde. Honoraret er fastsat til 7.000 kr. om året.

PensionDanmark afholder omkostningerne til honorarer og til afviklingen af møderne. PensionDanmark afholder desuden udgifter til tabt arbejdsfortjeneste og rejseudgifter for medlemmer af branchebestyrelserne, der er valgt af TR-Forum.

TR-Forum

TR-Forum er medlemmernes talerør i pensionsordningen. Her skal løbende afprøves nye ideer og muligheder, så PensionDanmark får inspiration fra medlemmerne til at udvikle pensionsordningen og dens produkter. Som medlem af TR-Forum har tillidsrepræsentanterne god mulighed for at blive klædt på til at varetage funktionen, herunder rådgive kollegaer om pension. TR-Forum er delt op i brancheområder efter samme princip som branchebestyrelserne. Brancheområderne vælger medlemsrepræsentanter til områdets branchebestyrelse.

Sådan bliver TR-Forum sammensat

TR-Forum bliver sammensat af de tillidsrepræsentanter, der bliver udpeget eller valgt til de enkelte brancheområder. Hvert forbund med mere end 50 aktive medlemmer af pensionsordningerne inden for et brancheområde, har ret til at vælge ét medlem samt yderligere ét for hver 1.000 aktive medlemmer.

Det er fagforbundenes medlemstal hos PensionDanmark den 31. december året før, der bestemmer hvor mange medlemmer, der skal være i TR-Forum det følgende år. Fordelingen af medlemmer i 2021 fremgår af tabellerne på sidste side.

De enkelte fagforbund bestemmer selv reglerne for, hvordan de vil udpege eller vælge medlemmer til TR-Forum. Medlemmerne skal dog være aktive medlemmer af pensionsordningen og være tillidsvalgt på en medlemsvirksomhed inden for brancheområdet.

Valg af tillidsrepræsentanter til branchebestyrelserne

Hvert brancheområde vælger repræsentanter til branchebestyrelsen. Der kan som udgangspunkt kun vælges én repræsentant pr. fagforbund til branchebestyrelsen. Er der et brancheområde, hvor kun ét fagforbund har mere end 1.000 aktive medlemmer, kan alle repræsentanter til branchebestyrelsen vælges fra dette forbund.

Det årlige TR-Forum

En gang om året samles TR-Forum til en dag med fokus på pension.

TR-Forum bliver arrangeret og tilrettelagt af PensionDanmark i samarbejde med branchebestyrelserne. Årets program tager udgangspunkt i den aktuelle udvikling i pensionsordningen og de forslag og ideer, der er kommet frem i den løbende dialog.

Det sker på det årlige TR-Forum

- > Status for pensionsordningen
- > Debat om aktuelle emner
- > Møder i brancheområderne
 - > Orientering om brancheområdet
 - > Brancheorienterede emner
 - > Valg af medlemsrepræsentanter til branchebestyrelsen
- > Øvrige punkter

Økonomi

PensionDanmark betaler udgifterne til det årlige TR-Forum.

Fagforbundene dækker udgifter til tabt arbejdsfortjeneste og rejseudgifter i forbindelse med deltagelse i aktiviteterne for TR-Forum efter egne regler.

PensionDanmarks brancheopdeling, 2024

Mere information findes på pension.dk/tr-forum/

423 medlemmer af TR-Forum i 2024

Byggeri

Medlemmer beskæftiget inden for bygge- og anlægsbranchen.

Medlemmer af TR-Forum

> 3F Byggegruppen	102
> Dansk El-Forbund	22
> Malerforbundet i Danmark	12
> Blik- og Rørarbejderforbundet	12
> 3F Industrigruppen	4
> Dansk Metal	2
> HK/Privat	2
> BAT-Kartellet	1

I alt 157

Handel, Transport & Industri

Medlemmer beskæftiget inden for handels- og transportområderne herunder dagblade, vagt- og alarm-branchen, rederier og fiskeområdet samt tekstil-, beklædnings- og konsumfiskeindustri.

Medlemmer af TR-Forum

> 3F Transportgruppen	89
> Serviceforbundet	7
> 3F Industrigruppen	3
> HK/Privat	3
> Dansk Metal	2
> Dansk Jernbaneforbund	2
> Dansk El-Forbund	1

I alt 107

Privat Service

Medlemmer beskæftiget inden for privat rengøring, hotel- og restaurationsbranchen, frisørområdet og ejendomsfunktionær-området.

Medlemmer af TR-Forum

> 3F Privat Service, Hotel & Restauration	67
> Ejendoms- og Servicefunktionærernes Landsforbund	8
> Serviceforbundet	4
> HK/Privat	2

I alt 81

Offentlig Sektor

Medlemmer beskæftiget inden for stat, regioner og kommuner.

Medlemmer af TR-Forum

> 3F Den Offentlige Gruppe	45
----------------------------	----

I alt 45

Det Grønne Område

Medlemmer beskæftiget inden for mejeri, land- og skovbrug, gartneri og maskinhandlerområdet.

Medlemmer af TR-Forum

> 3F Den Grønne Gruppe	20
> Fødevareforbundet NNF	5
> HK/Privat	3
> Dansk Metal	3
> Dansk El-Forbund	1
> 3F Industrigruppen	1

I alt 33